

ΒΙΔΟΓΡΑΦΙΕΣ

Τεύχος Εορταστικό: Από το Σκοτάδι στο Φως – Η Ιστορία της Ηλεκτρικής Γιορτής



Περιοδική έκδοση για τη βιομηχανική κληρονομιά
Τεύχος 4, Δεκέμβριος 2025 — Ιανουάριος 2026

Της σύνταξης...

Με την περιοδική έκδοση *ΒΙΔΟΓΡΑΦΙΕΣ*, η ομάδα των Βιομηχανικών Δελτίων Απογραφής στοχεύει να καλύψει ένα «ειδησεογραφικό» κενό και να συμβάλει στη συστηματική ενημέρωση για τα τεκταινόμενα της βιομηχανικής κληρονομιάς στην Ελλάδα. Οι *ΒΙΔΟΓΡΑΦΙΕΣ* θα συγκεντρώνουν μικρές ή μεγάλες ειδήσεις, φιλοδοξώντας να μετεξελιχθούν σε έναν έγκυρο «κόμβο» ενημέρωσης για την ελληνική

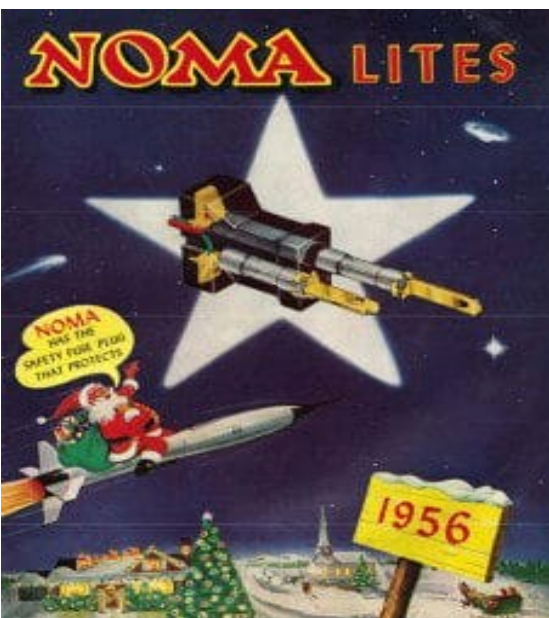
Η «Ηλεκτρική Επανάσταση» των Χριστουγέννων



Διαφήμιση της General Electric του 1928 για τους λαμπτήρες National Mazda, εξαιρεί τις αρετές του προϊόντος της, ως ικανού να μεταμορφώσει «τη θλίψη της νύχτας σε εορταστική χαρά»



Το 1946, η **National Outfit Manufacturers Association (NOMA)** παρουσίασε το Bubble Light—μια κάμψουλα γεμάτη με υγρό η οποία, όταν φωτιζόταν από έναν λαμπτήρα πυράκτωσης, προκαλούσε φουσαλίδες, δημιουργώντας ένα πολύχρωμο και ζωντανό εφέ.



Διαφήμιση από σελίδα καταλόγου του 1956 για τα **NOMA Lites** η οποία διαβεβαιώνει τους καταναλωτές για το "φίς ασφαλείας" του προϊόντος.

- * **Το πρώτο ηλεκτρικό δέντρο (1882):** Μόλις τρία χρόνια μετά την εφεύρεση του λαμπτήρα πυράκτωσης, ο συνεργάτης του Thomas Edison, Edward H. Johnson, στόλισε το πρώτο δέντρο με 80 κόκκινες, λευκές και μπλε λάμπες στο σπίτι του στη Νέα Υόρκη.

Η έννοια του φωτός στην καρδιά του χειμώνα είναι πανάρχαια. Πολύ πριν από τον ηλεκτρισμό, οι άνθρωποι γιόρταζαν το χειμερινό ηλιοστάσιο ανάβοντας κορμούς και κεριά, συμβολίζοντας την επιστροφή του ήλιου. Οι πρώτοι Γερμανοί Χριστιανοί τοποθετούσαν κεριά στα δέντρα για να μιμηθούν τη λάμψη των άστρων, μια πρακτική γοητευτική αλλά επικίνδυνη.

Η επανάσταση ήρθε με την εκβιομηχάνιση. Αν και ο Τόμας Έντισον εφηύρε τον λαμπτήρα, ο «**Πατέρας των Χριστουγεννιάτικων Φώτων**» είναι ο συνεργάτης του, Έντουαρντ Τζόνσον. Το 1882, ο Τζόνσον ηλεκτροφότισε το πρώτο χριστουγεννιάτικο δέντρο στη Νέα Υόρκη με 80 χρωματιστούς λαμπτήρες, προκαλώντας δέος στον Τύπο της εποχής.

Το 1890, η **General Electric (GE)** ανέλαβε την εμπορική διάθεση των φώτων. Ωστόσο, για δεκαετίες, ο ηλεκτρικός στολισμός παρέμενε προνόμιο της υψηλής κοινωνίας. Το 1900, η καλωδίωση ενός σπιτιού κόστιζε 300 δολάρια, τη στιγμή που το μέσο ετήσιο εισόδημα ήταν μόλις 750. Οι πλούσιοι διοργάνωναν «πάρτι φωταγώγησης», μετατρέποντας το δέντρο σε σύμβολο κοινωνικής ισχύος.

Η βιομηχανία αναπτύχθηκε ραγδαία μετά το 1920. Ο **Albert Sadacca** και η ένωση **NOMA** κυριάρχησαν στην αγορά, εισάγοντας καινοτομίες όπως οι σύνδεσμοι που επέτρεπαν τη σύνδεση πολλών σειρών μαζί. Μέχρι τη δεκαετία του 1930, ο ηλεκτρικός στολισμός έγινε προσιτός στη μέση οικογένεια, ενώ το 1931 εμφανίστηκε το πρώτο δέντρο στο **Rockefeller Center**.

Καθώς τα χριστουγεννιάτικα φώτα εξελίχθηκαν, το ίδιο συνέβη και με τα συνοδευτικά τους. Από το αλουμινοχαρτό (tinsel) και τα φυσικά γυάλινα στολίδια μέχρι τα πλαστικά αστέρια στην κορυφή, οι διακοσμήσεις μεταμόρφωσαν το χριστουγεννιάτικο δέντρο. Σύντομα, τα φώτα και τα στολίδια άρχισαν να συγχωνεύονται, και το 1935 η GE πούλησε λάμπες σε σχήμα κεριού.

Η παραγωγή σταμάτησε απότομα κατά τον Β' Παγκόσμιο Πόλεμο. Μετά τον πόλεμο, η μαζική παραγωγή και η αστικοποίηση εκτόξευσαν τις πωλήσεις. Τα χριστουγεννιάτικα φώτα απέκτησαν νέο νόημα. Παράγονταν (και καταναλώνονταν μαζικά) περισσότερο από ποτέ άλλοτε. Το 1946, η NOMA παρουσίασε τα περίφημα **Bubble Lights (φώτα με φουσαλίδες)**, τα οποία παρέμειναν στη μόδα ως διακόσμηση μέχρι και τη δεκαετία του 1960. Συνεχώς εμφανίζονταν νέα στυλ, από φώτα που αναβοσβήνουν μέχρι λαμπτήρες σε σχήμα σφαίρας.

Η ενεργειακή κρίση της δεκαετίας του 1970 οδήγησε τη βιομηχανία σε περαιτέρω επανάσταση. Τα φώτα άρχισαν να κατασκευάζονται ολοένα και περισσότερο εκτός των Ηνωμένων Πολιτειών και η νέα τεχνολογία τα έκανε πιο αποδοτικά. Από τη δεκαετία του '70 μέχρι σήμερα, ο σχεδιασμός και η τεχνολογία συνεχίζουν να αλλάζουν.

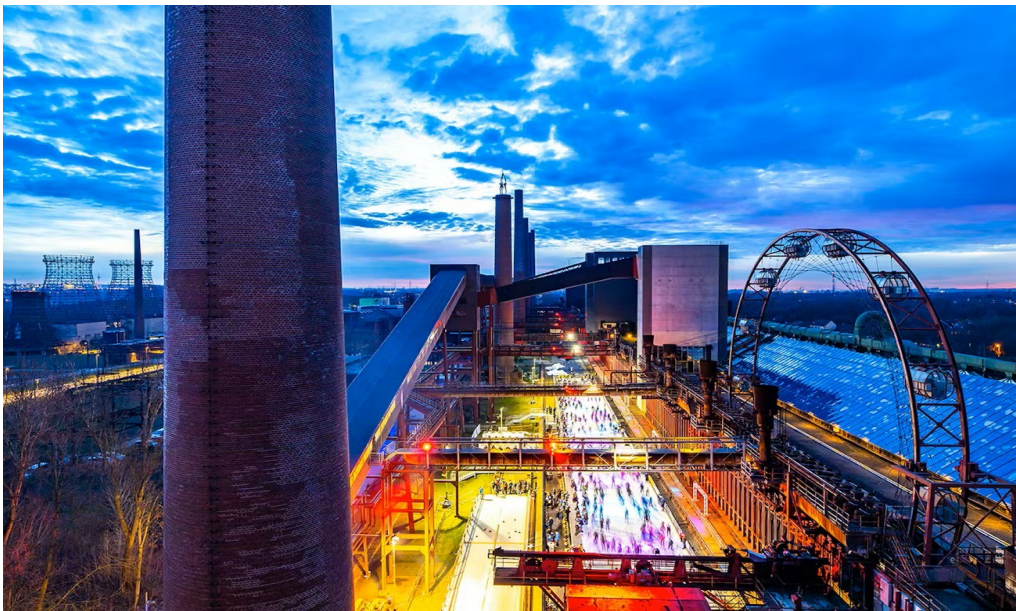
Η παράδοση των πολύχρωμων λαμπριών παραμένει μέχρι και σήμερα ζωντανή. Από τους απλούς λαμπτήρες LED μέχρι τις υπερπαραγωγές που συγχρονίζονται με μουσική, τα χριστουγεννιάτικα φώτα παραμένουν ο συνδεδεμένος κρίκος με τις παιδικές μας αναμνήσεις. Είναι η εξέλιξη μιας εφεύρεσης του περασμένου αιώνα που συνεχίζει να δίνει πολιτισμικό νόημα και φως στις πιο σκοτεινές μέρες του χρόνου.

Έτσι, σε ευχαριστούμε, Τόμας Έντισον, για τον λαμπτήρα, αλλά κυρίως σε ευχαριστούμε, Έντουαρντ Τζόνσον, που αποφάσισες να φωτίσεις το χριστουγεννιάτικο δέντρο της οικογένειάς σου, χαρίζοντάς μας ένα νέο πρίσμα ηλεκτρικού φωτός.

Σε αυτή την γιορτινή επετειακή έκδοση, παρουσιάζουμε μοναδικά παραδείγματα παγκοσμίως για το πώς η βιομηχανική αρχαιολογία μπορεί να παραμείνει ζωντανή. Κορυφαίο παράδειγμα για το 2025 το Zollverein στη Γερμανία, Μνημείο Παγκόσμιας Κληρονομιάς με τον εμβληματικό του πύργο και ένα υποβλητικό πρώην βιομηχανικό σκηνικό με την διαδρομή των μηχανών του κοκκοποιείου να μεταμορφώνεται στον ομορφότερο, ίσως, χώρο για πατινάζ.

Επιστρέφοντας στην ελληνική επικράτεια, το Μεταξουργείο Τζίβρε στο Σουφλί αποτελεί ένα εμβληματικό παράδειγμα επανάχρησης ενός σπουδαίου βιομηχανικού μνημείου. Κάθε χρόνο, το «διαμάντι» αυτό της βιομηχανικής αρχαιολογίας ζωντανεύει μέσα από το θεματικό πάρκο «Σαν Παραμύθι», μεταμορφώνοντας τον ιστορικό χώρο παραγωγής μεταξιού στον κορυφαίο εορταστικό προορισμό της Θράκης.

Ποια άλλα ελληνικά βιομηχανικά τοπία θα μπορούσαν να γίνουν οι δικοί μας φάροι πολιτισμού σε μια μελλοντική «Νύχτα της Βιομηχανικής Κουλτούρας» στην Ελλάδα;



Zollverein: Εκεί που η Σκουριά συναντά τη Λάμψη των Γιορτών

Κάποτε, ο θόρυβος των μηχανών υπαγόρευε τον ρυθμό στο Zollverein. Σήμερα, η τέχνη και ο πολιτισμός δίνουν τον τόνο μέσα από τη μουσική, τον χορό, το θέατρο, τις ξεναγήσεις και τις εγκαταστάσεις φωτισμού. Το ανθρακωρυχείο Zollverein στο Έσσεν της Γερμανίας δεν είναι απλώς ένα μνημείο, είναι ο «Καθεδρικός Ναός» της βιομηχανικής αρχιτεκτονικής. Σχεδιασμένο από τους οραματιστές Schupp και Kremmer με επιρροές από το Bauhaus, το συγκρότημα υπήρξε το μεγαλύτερο και πλέον σύγχρονο εργοστάσιο εξόρυξης άνθρακα στον κόσμο. Για 135 χρόνια, μέχρι τον παροπλισμό του ορυχείου το 1986, αποτέλεσε την ατμομηχανή της ευρωπαϊκής βαριάς βιομηχανίας, με 8.000 ανθρακωρύχους να εργάζονται αδιάκοπα κάτω από τη γη.

Σήμερα, το Μνημείο Παγκόσμιας Κληρονομιάς της UNESCO αποτελεί παγκόσμιο πρότυπο επανάχρησης. Εκεί που κάποτε κυριαρχούσε ο θόρυβος των μηχανών και η κάπνα των 304 φούρνων οπτάνθρακα, σήμερα αντηχεί η μουσική και η τέχνη. Κατά τη διάρκεια των εορτών, το Zollverein μεταμορφώνεται σε ένα σκηνικό βιομηχανικής θαλπωρής. Το διάσημο εορταστικό παγοδρόμιο, που εκτείνεται ανάμεσα στις σκουριασμένες υψικαμίνους και τους επιβλητικούς πύργους εξόρυξης, προσφέρει μια μοναδική οπτική εμπειρία, όπου το ψυχρό μέταλλο συναντά τη ζεστή λάμψη χιλιάδων χριστουγεννιάτικων φώτων.

Σε εκδηλώσεις όπως η «Νύχτα Βιομηχανικής Κουλτούρας» - «ExtraSchicht» - το Zollverein ακτινοβολεί, αποδεικνύοντας ότι η βιομηχανική κληρονομιά δεν είναι ένα νεκρό παρελθόν, αλλά ένας ζωντανός φάρος πολιτισμού. Δύο φορές το χρόνο, η έκθεση Contemporary Art Ruhr (C.A.R.) δίνει νέα ώθηση στο καλλιτεχνικό τοπίο, ενώ το διεθνές πολιτιστικό φεστιβάλ Ruhrtriennale φέρνει κάθε καλοκαίρι θεαματικές εμπειρίες και εμπνευσμένες πρεμιέρες στον χώρο του Μνημείου.

<https://www.zollverein.de/>



Συγκρότημα Τζίβρε: Το Ελληνικό Μεταξωτό Παραμύθι

Το Εργοστάσιο μεταξιού των αδελφών Τζίβρε στο Σουφλί ιδρύθηκε το 1909 και υπήρξε ιστορικό «σήμα κατατεθέν» της βιομηχανοποιημένης παραγωγής μεταξιού στη Θράκη, αποτελώντας το μεγαλύτερο κτηριακό συγκρότημα της περιοχής του 20ου αιώνα. Αρχικά ιδιοκτησία του εμπορικού οίκου «Ceriano Fratelli», πέρασε στους Εβραίους εμπόρους κουκουλιών Μποχώρ και Ελιέξερ Τζίβρε το 1920, γνώρισε μεγάλη ακμή κατά τον Μεσοπόλεμο ως σημαντικός συνεργάτης ευρωπαϊκών αγορών, προτού σταματήσει οριστικά τη λειτουργία του το 1963 μετά από διακοπές λόγω πολέμων.

Αποτελείται από 14 κτίρια, τα οποία εξασφάλιζαν ολόκληρη τη διαδικασία μεταξιού, από την ξήρανση και αποθήκευση των κουκουλιών, μέχρι τη βαφή των μεταξωτών προϊόντων, με κύρια μονάδα το αναπνηστήριο, όπου παραγόταν η μεταξωτή κλωστή, τα προϊόντα της οποίας εξαγόταναν σε όλη την Ευρώπη. Το εργοστάσιο ήταν η καρδιά της οικονομικής, κοινωνικής και πολιτιστικής ζωής ολόκληρης της περιοχής. Αυτό το διαμάντι της βιομηχανικής αρχαιολογίας αγοράστηκε από τον Δήμο Σουφλίου και υλοποιούνται διαδοχικά ευρωπαϊκά συγχρηματοδοτούμενα έργα αποκατάστασης, αποδίδοντας τις εγκαταστάσεις του σε πολιτιστικές χρήσεις, συνδεδεμένες με τις ιστορικές, καθώς και τις σύγχρονες πτυχές της οικονομίας του μεταξιού.

Το Βιομηχανικό Συγκρότημα Τζίβρε μεταμορφώνεται κάθε χρόνο σε έναν από τους πιο μαγικούς χριστουγεννιάτικους προορισμούς της Βόρειας Ελλάδας.



ΒΙΔΟΓΡΑΦΙΕΣ



Βιομηχανικά Δελτία Απογραφής (ΒΙΔΑ) / Vault of Industrial Digital Archives (VIDA)

Βιομηχανικά Δελτία Απογραφής (ΒΙΔΑ)
Αστική Μη Κερδοσκοπική Εταιρεία
Vault of Industrial Digital Archives (VIDA)
Non Profit Civil Organisation

www.vidarchives.gr
email: vidaomada@gmail.com

Τρόποι υποστήριξης (συνδρομές/δωρεές):

Κατάθεση στον τραπεζικό λογαριασμό μας στην Εθνική Τράπεζα IBAN:
GR800110139000013900523450

Για αναλυτικότερες πληροφορίες ή διευκρινίσεις σχετικά με τη δυνατότητα χορηγικής συμμετοχής και υποστήριξης, μπορείτε να επισκεφθείτε την ιστοσελίδα μας στη διεύθυνση: <https://vidarchives.gr/tropoi-symmetochis#supporter>.